



# Соціальні послуги та права дитини в ОТГ

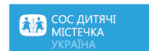
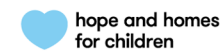
Серія вебінарів



Впроваджується:



Партнери  
у громадах



# Серія вебінарів: можливості участі

## Ми пропонуємо:

- Ділитися знаннями
- Ділитися досвідом
- Обговорювати можливі варіанти рішень
- Надавати приклади документів
- Платформу для обговорення

## Вас запрошуємо:

- Надсилати Ваші запитання
- Пропонувати теми та питання для обговорення
- Пропонувати Ваш хороший досвід для презентації

[spilno@p4ec.org.ua](mailto:spilno@p4ec.org.ua)

# Записи попередніх вебінарів

Вебінар 1. Інтегровані соціальні послуги: концепція та юридичні аспекти

Вебінар 2. Повноваження ОТГ із питань забезпечення прав дитини та захисту дитини

Вебінар 3. Механізми та технології організації роботи з питань соціального захисту населення в ОТГ

Вебінар 4. Центр надання соціальних послуг та діяльність фахівця із соціальної роботи у громаді

Вебінар 5. Соціальна робота у США: ліцензування соціальних працівників

Попередні вебінари серії дивіться за посиланням  
<https://bit.ly/SpilnoWebinarsList>

# Записи попередніх вебінарів (продовження)

Вебінар 6. Безпека та захист дитини, родини та спеціалістів у період карантину

Вебінар 7. Попередження та реагування на випадки домашнього насильства у період карантину  
(частина 1)

Вебінар 8. Попередження та реагування на випадки домашнього насильства: покращення міжвідомчої взаємодії  
(частина 2)

Вебінар 9. Соціальна мережа клієнта та його сім'ї: карта соціальних контактів, генограма та екокарта

Попередні вебінари серії дивіться за посиланням  
<https://bit.ly/SpilnoWebinarsList>



Спільно | соціальні послуги  
для сімей у громаді

# Фінансова стабільність: зайнятість, розподіл часу, джерела доходів та витрат, планування бюджету

Вебінар 10.

13 травня 2020 року



Впроваджується:



УКРАЇНЬСЬКА МЕРЕЖА  
ЗА ПРАВА ДИТИНИ



КОЖНІЙ ДИТИНІ  
[www.pdec.org.ua](http://www.pdec.org.ua)

# Анастасія Похиталюк

- психолог Обухівського районного центру соціальних служб для сім'ї, дітей та молоді Київської області

# Діана Таряник

- завідувачка відділенням допомоги сім'ям, дітям та молоді Центру надання соціальних послуг Білозірської сільської ОТГ Черкаської області

# План вебінару

- Деякі аспекти зайнятості клієнта та розподілу його часу
- Обмін досвідом та практичні поради:
  - ✓ як спільно з клієнтами вивчати джерела їхніх доходів та витрати;
  - ✓ як навчити сім'ю, яка перебуває в СЖО, ефективному розподілу наявного сімейного бюджету;
  - ✓ як і де шукати додаткові фінансові та матеріальні ресурси які вплинуть на якість життя членів сім'ї.
- Відповіді на запитання учасників

# Чи вистачає вам часу? – більшість із нас звичайно відповідають: Ні

«Запас часу нескінченно малий, і якщо ви не можете управляти ним, то Вам не вдасться управляти нічим іншим», зауважив *Пітер Друкер*

Ми не зможемо управляти часом доти, поки не почнемо управляти собою. Ні досвід, ні майстерність, ні здібності, ні знання не можуть зробити людину ефективною доти, поки вона не навчиться управляти собою.

Кожному з нас важливо пам'ятати: час, який ми витрачаємо, належить нам, і потрібно стати його господарем.





# Анастасія Похиталюк

- психолог Обухівського районного центру соціальних служб для сім'ї, дітей та молоді Київської області

Практично перед кожним час від часу постає питання **раціональності використання часу...**



# Моя зайнятість та розподіл часу

Дозволяє спільно з дитиною, її батьками, іншими значимими в сім'ї особами проаналізувати:

- ✓ чим займаються члени сім'ї у продовж дня;
- ✓ скільки часу витрачається на ту чи іншу діяльність
- ✓ скільки часу батьки виділяють на спілкування та взаємодію з дитиною
- ✓ скільки часу член сім'ї витрачають на свої уподобання
- ✓ яким є співвідношення дій та витраченого часу ...

Корисно використовувати в процесі оцінювання потреб дитини та її сім'ї, на етапі збору інформації за показником «Зайнятість» у компоненті «Фактори сім'ї та середовища»

# МОЯ ЗАЙНЯТИСТЬ ТА РОЗПОДІЛ ЧАСУ

П.І.Б. \_\_\_\_\_ вік \_\_\_\_ дата заповнення \_\_\_\_\_

Приклад  
діагностичного  
інструментарію

Діяльність	Скільки часу це займає
Що я люблю робити	
Що я не люблю робити, але зобов'язаний це виконувати	
Що я зобов'язаний робити, але не роблю	
Що я зобов'язаний робити кожного дня	
Що я роблю для себе	
Що я роблю для інших	

# Приклад 1

## МОЯ ЗАЙНЯТІСТЬ ТА РОЗПОДІЛ ЧАСУ

П.І.Б. Зайка Марина Вікторівна

вік 34 роки

дата заповнення

10.03.2020

Діяльність	Скільки часу це займає
Що я люблю робити Вишивати Спати Готувати	Немає часу 6 годин 3 години
Що я не люблю робити, але зобов'язаний це виконувати Прибирати Мити посуд Говорити з вчителями	2 години 1 година 30 хв.
Що я зобов'язаний робити, але не роблю Перевіряти уроки Ходити на збори до школи Працювати	2 години 1 година 7 годин
Що я зобов'язаний робити кожного дня Готувати Прибирати Доглядати за дітьми Мити посуд Спати, їсти, пити Робити на городі	3 години 2 години 3 години 1 година 8 годин 2 години
Що я роблю для себе нічого	
Що я роблю для інших Готую Прибираю Доглядаю за дітьми	3 години 2 години 3 години

## Приклад 2

### ЩОТИЖНЕВИЙ РОЗКЛАД ДНЯ ДІТЕЙ (шкільного, дошкільного віку)

(\* з батьками)

ДЕНЬ ТИЖДНЯ	ГОДИНА	Ім'я дитини, що ходить до школи	Пн	Вт	Ср	Чт	Пт	Ім'я дитини, що ходить в садочок	Пн	Вт	Ср	Чт	Пт	
<b>ПН-ПТ</b>	6.45	<i>Прокинутися!</i>						<i>Прокинутися!</i>						
	6.50-7.00	<i>Вмитися, почистити зуби</i>						<i>Вмитися, почистити зуби</i>						
	7.00-7.20	<i>Сніданок, прийняти вітаміни, ліки (за потреби)</i>						<i>Сніданок, прийняти вітаміни</i>						
	7.20-7.30	<i>Застелити постіль. Одягнутися</i>						<i>Застелити постіль. Одягнутися</i>						
	8.00-16.00	<i>Школа</i>						<i>Садок</i>						
<b>ВТ, ПТ</b>	16.00-17.00	<i>Додаткові заняття</i>												
		<i>Дорога додому</i>						<i>Дорога додому*</i>						
	18.00-18.30	<i>Відпочинок (активний)</i>						<i>Відпочинок (активний)</i>						
	18.30-19.00	<i>Вечеря</i>						<i>Вечеря</i>						
	19.00-20.00	<i>Виконання домашнього завдання*, читання</i>						<i>Заняття*</i>						
	20.00-20.30	<i>Відпочинок, ігри*</i>						<i>Відпочинок, ігри*</i>						
		<i>Прибрати в кімнаті</i>						<i>Прибрати в кімнаті</i>						
	20.30-21.00	<i>Застелити постіль. Прийняти душ, почистити зуби</i>						<i>Застелити постіль. Прийняти душ, почистити зуби</i>						
	21.00-21.30	<i>Підготувитися до сну. Сон</i>						<i>Підготувитися до сну. Сон</i>						

# Зазвичай люди не помічають як біжить час (Антуан де Сент-Екзюпері, французький письменник та авіатор)

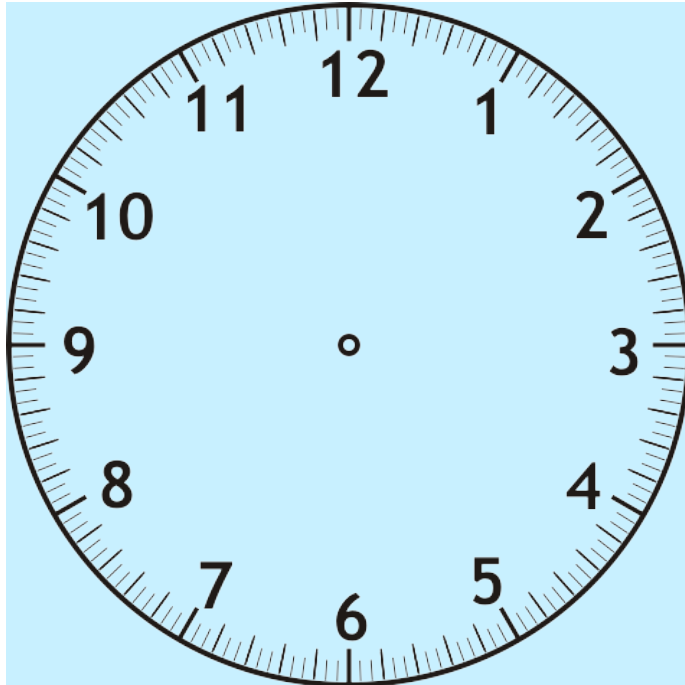
Людам таки треба хоч трохи слідкувати за цим невловимим та безжалісним створінням. Навіть якщо ви щасливі і зовсім не помічаєте того часу, краще все ж хоч невеличку частину себе залишати у реальному часі та просторі.

Тут на допомогу прийде пристрій відомий ще мешканцям Стародавнього Єгипту та Межиріччя - годинник.

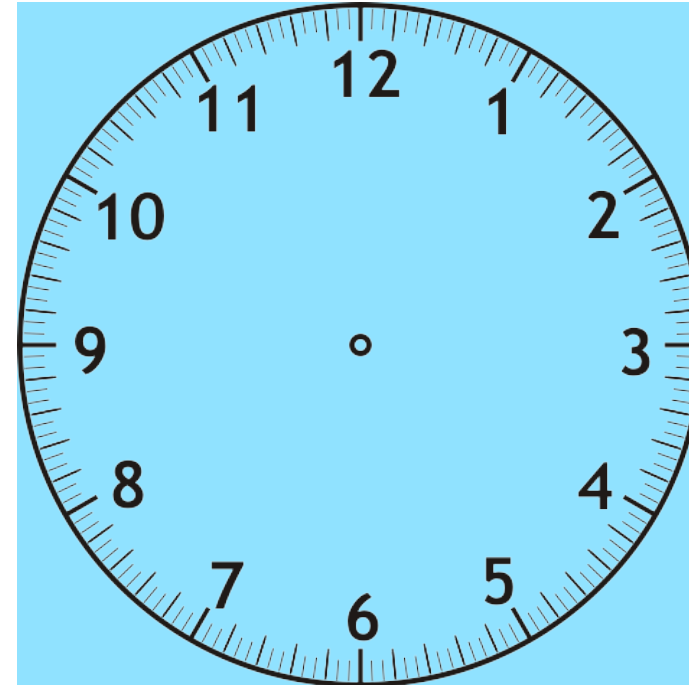


Пригадайте вчорашній день і позначте на годинниках:  
як Ви планували та на що витратили свій час?

ідеальний день



реальний день





# Переваги застосування:

- Клієнт зрозуміє (а не лише спеціаліст) основні причини втрати часу
- Навчити дитину чи дорослого члена сім'ї планувати власний час
- Знайти спільно з дитиною чи членом сім'ї способи «перерозподілу» часу та ефективного його використання
- Розглянути закономірності не ефективного використання часу
- Навчитись визначати межі своєї відповідальності в частині повсякденних справ
- Намітити план втілення прийомів та методів ефективної організації часу в своє життя

# Напевно, кожна людина хоча б раз в житті пробувала контролювати свої витрати

- Для того, щоб правильно вести сімейний бюджет, потрібно завжди аналізувати витрати, інколи економити та правильно розподіляти кошти.
- Як виглядають доходи та витрати сім'ї, яка перебуває в СЖО
- Якщо не вистачає грошей, потрібно подумати де і як заробити більше.
- Які корисні методи дозволять заощаджувати гроші для потреб сім'ї та дітей...

# Діана Таряник

завідувачка відділенням допомоги сім'ям, дітям та молоді  
Центру надання соціальних послуг Білозірської сільської ОТГ  
Черкаської області

# Сімейний бюджет – сукупність доходів і витрат сім'ї за певний проміжок часу (рік, місяць)

Він базується на трьох китах:  
облік, контроль і планування.

Спробуємо допомогти сім'ї в СЖО розібратися:  
як правильно вести сімейний бюджет та ефективно керувати своїми доходами і витратами.

# «Джерела доходів та витрат» передбачає:

спільний з членами сім'ї аналіз сімейного бюджету, джерел доходів та ефективності їх використання, зокрема на потреби дітей та дорослих членів сім'ї.

**Результати можна використовувати:**

- для візуалізації наявних в сім'ї доходів
- для формування у клієнтів навиків управління власними фінансовими ресурсами
- для спільного пошуку шляхів подолання сім'єю СЖО;

**Корисний** на етапі оцінювання потреб в частині показника «Доходи» та під час розроблення плану соціального супроводу сім'ї

П.І.Б. \_\_\_\_\_

вік \_\_\_\_\_

дата заповнення \_\_\_\_\_

№	П.І.Б. членів сім'ї	Зайнятість , робота, навчання	Джерела доходу в гривнях								
			Зарплата	Пенсія	Аліменти	Соціальні виплати	Допомога по безробіттю	Допомога по інвалідності	Фінансова підтримка від членів родини та родичів	Гуманітарна допомога	Інші джерела доходів (сільське господарство, підприємницька

Загальні доходи сім'ї: \_\_\_\_\_

З розрахунку на одного члена сім'ї: \_\_\_\_\_

\* офіційне або неофіційне працевлаштування, зайнятість по догляду за кимось з членів сім'ї, ведення домашнього господарства

\*\* підсумовуються доходи, визначається сума на одного члена сім'ї

# Життєва історія Марини Іванової не проста

Ще дитиною час від часу Марина потрапляла до інтернатних закладів, а після позбавлення батьківських прав була влаштована під опіку бабусиної сестри. Закінчила ПТУ, працювала на різних роботах, але постійного працевлаштування не мала, вела асоціальний спосіб життя. Марина мала двох дітей, яких у зв'язку з СЖО та способом життя, було влаштовано до обласного будинку дитини. Через рік у Марини народилася вже третя дитина, батьком якої є її співмешканець.

## На сьогодні:

- сім'ї запропоновано допомогу фахівців із соціальної роботи.
- житлово-побутові умови сім'ї значно покращилися,
- 2-х старших дітей повернуто з інституційного закладу,

Під час роботи з сім'єю було виявлено, що наявних в родині коштів вистачає, проте члени сім'ї не мають навичок правильного їх використання.

# ДЖЕРЕЛА ДОХОДІВ ТА ЇХ ВИТРАТИ

П.І.Б. Марина Олександрівна Іванова      вік 25 років

дата заповнення 15.08.2019 р.

№	П.І.Б. членів сім'ї	Зайнятість, робота, навчання	Джерела доходу в гривнях								
			Зарплата	Пенсія	Аліменти	Соціальні виплати	Допомога по безробіттю	Допомога по інвалідності	Фінансова підтримка від членів родини та родичів	Гуманітарна допомога	Інші джерела доходів (сільське господарство, підприємництво)
1.	Мама	Відпустка по догляду за дитиною до 3-х років				<b>4851 грн</b> (доп. одинокій матері) <b>+5595 грн</b> (як малозаб. особі) <b>+ 5250 грн</b> (багатодіт. на сім'я) <b>+ 860 грн</b> (по народженні дитини)					
2.	Співмешканець	безробітний		<b>7000 грн.</b>							
3.	Дитина 1 (дівчинка)										
4.	Дитина 2 (хлопчик)										
5.	Дитина 3 (дівчинка)										

Загальні доходи сім'ї: 23 556

З розрахунку на одного члена сім'ї: 4711 грн.



РОЗПОДІЛ СІМЕЙНОГО БЮДЖЕТУ НА \_\_\_\_\_ (вказіть термін)

П.І.Б. \_\_\_\_\_ вік \_\_\_\_\_ дата заповнення \_\_\_\_\_

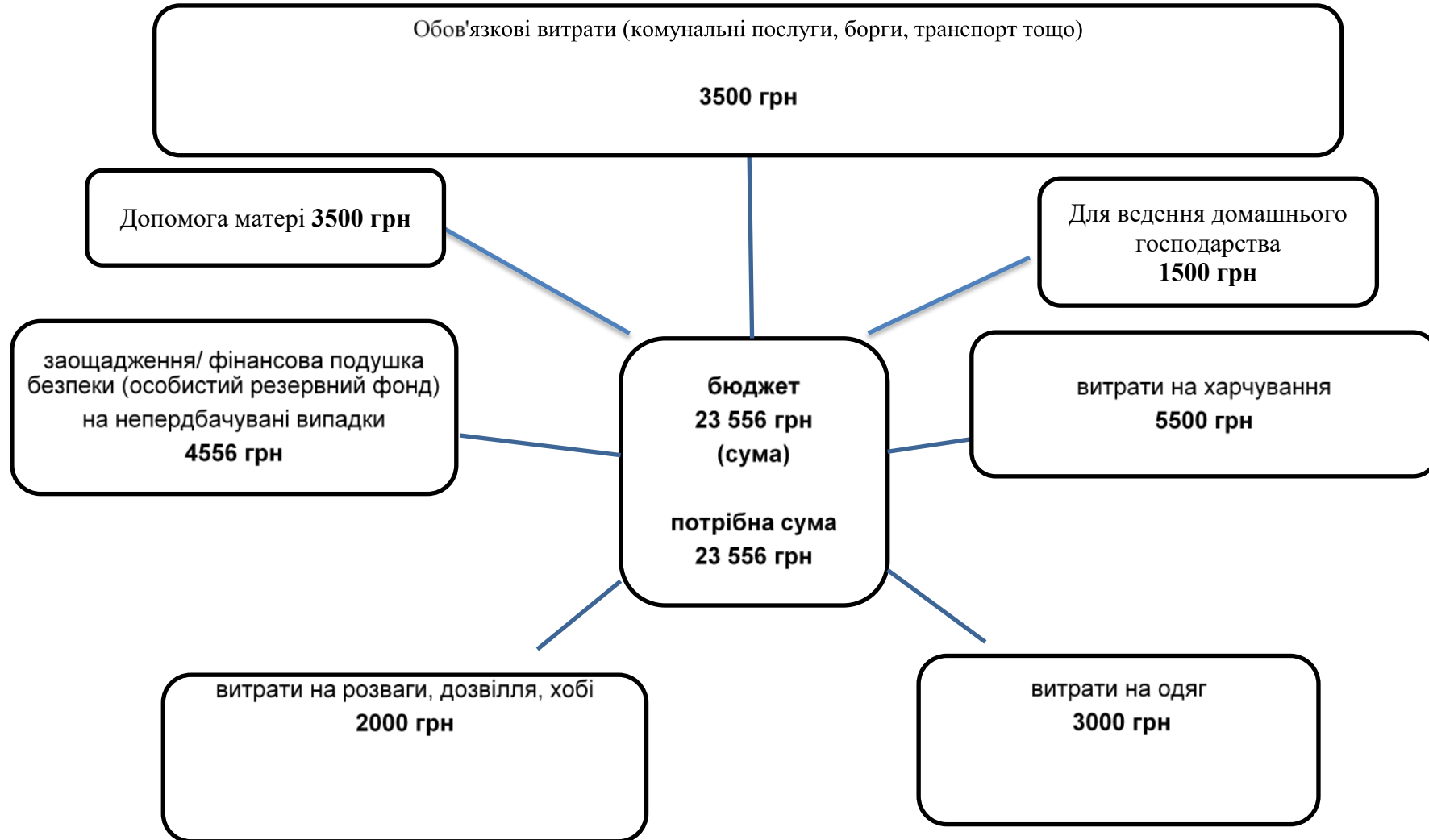
Універсальної  
структури  
сімейного  
бюджету  
не існує



Розподіл сімейного бюджету на вересень 2019 р.

Марина Олександрівна Іванова

дата заповнення 19.08.2019 р.



## СІМЕЙНИЙ БЮДЖЕТ: «МОЖНА» ТА «НЕМОЖНА»

1. Плануйте разом!

👤👤 **Визначайте разом суму та час витрат. Цифри і плани повинні знати обидві сторони.**

2. Визначайте свої фінансові цілі!

★ **Складайте бюджет, дотримуючись конкретної мети.**

3. Не приступайте до складання бюджету до того, як дізнаєтесь, скільки ви витрачаєте грошей кожен день і на що!

4. Всі статті бюджету мають бути чітко визначені!

🚩 **Тверезо оцінюйте ситуацію та ваші можливості.**

5. Витрачайте гроші відповідно до потреб вашої родини!

❌ **Не слідуйте у витрачання грошей традиціям інших сімей.**

6. Перш за все, думайте!

😞 **Зробивши підрахунки спільно обговорити їх, не поспішайте робити висновки.**

7. Плануйте великі витрати!

🏠 **У вас може бути декілька великих витрат протягом року - відпустка, покупка нових меблів або техніки.**

8. Не стежите строго за кожним рублем, призначеним на кишенькові витрати! великі витрати!

9. Не намагайтеся перехитрити власний бюджет!

8 10. Коли бюджет стає занадто напруженим, подумайте, як послабити цю напруженість!

# Бюджет – це план формування та використання фінансових ресурсів



# Анастасія Похиталюк

- психолог Обухівського районну центру соціальних служб для сім'ї, дітей та молоді Київської області

# Аналіз наявних та потрібних коштів

Найпоширенішою проблемою з якою найчастіше стикаються наші фахівці є **фінансова нестабільність** виявлених сімей.

Вирішення цього питання має глибокі корені першопричин, без розв'язання та усунення яких не можливо вирішення багатьох інших проблем сім'ї.

**Важливим кроком** є опрацювання разом з отримувачем послуг питань про їх джерела доходу та можливі витрати, а також ведення сімейного бюджету, що дасть можливість зробити аналізу наявних та потрібних витрат.

Виявлення різниці у витратах має спонукати сім'ю шукати нові шляхи отримання коштів або перерозподілити статті витрат.

## діагностичний інструментарій

Все просто:

Наявна сума:

4600 грн.

Потрібна сума:

8600 грн.

Різниця:

4000 грн.

Стаття витрат	Наявна сума коштів	Потрібна сума коштів	Різниця	Можливі шляхи отримання	Примітки
Комунальні платежі	1000	1000	1000	Оформлення субсидії	
Харчування	1500	3000	2000	Благодійна допомога Ведення домашнього господарства	
Одяг	1200	2000	1000	Благодійна допомога	
Садок/ школа	500	500	0	Звернутися із заявою до місцевої влади	
Зміцнення сім'ї	100	300	200		
Резерв	300	800	500		
<b>Всього</b>	<b>4600</b>	<b>8600</b>	<b>4000</b>		

# «Вплив фінансового становища сім'ї дитину/дітей та інших членів сім'ї»

Питання на які шукаємо відповідь:

- Як використовуються сім'єю фінансові та матеріальні ресурси?
- Який вплив вони мають на стан задоволення потреб дитини та кожного з членів сім'ї?
- Якою є мотивація дорослих членів сім'ї до змін та пошуку додаткових ресурсів?



# ВПЛИВ ФІНАНСОВОГО СТАНОВИЩА СІМ'Ї НА ДИТИНУ/ ДІТЕЙ ТА ІНШИХ ЧЛЕНІВ СІМ'Ї

(вказати в графі, на кого саме негативно впливає показник)

П.І.Б. \_\_\_\_\_ вік \_\_\_\_\_

дата заповнення \_\_\_\_\_

№	П.І.Б. членів сім'ї	Показники впливу					
		Недоїдання	Відсутність одягу та взуття	Відсутність окремого місця для сну	Відсутність можливості придбати необхідні ліки	Алкогольна чи наркотична залежність	Інше (відсутність місця для навчання, гри тощо)

## Висновки та рекомендації:

---

---

---

---

---

---



## ВПЛИВ ФІНАНСОВОГО СТАНОВИЩА СІМ'Ї НА ДИТИНУ/ДІТЕЙ ТА ІНШИХ ЧЛЕНІВ СІМ'Ї (вказати в графі, на кого саме негативно впливає показник)

Сафонова М. Р.

вік: 25 років

дата заповнення березень 2020 р.

№	П.І.Б. членів сім'ї	Показники впливу					
		Недоїдання	Відсутність одягу та взуття	Відсутність окремого місця для сну	Відсутність можливості придбати необхідні ліки	Алкогольна чи наркотична залежність	Інше (відсутні сть місця для навчання, гри тощо)
1	Сафонов П. В.	-	+	-	+	+	X
2	Сафонова М. Р.	-	+	-	+	-	X
3	Сафонов М. П.	-	-	-	-	-	-
4	Сафонова Ж.П.	-	-	+	-	-	-

# Для фахівця із соціальної роботи важливо:

**визначити** спільно з сім'єю, наскільки ефективно використовуються наявні фінансові та матеріальні ресурси

**проаналізувати** вплив наявних статків на задоволення потреб кожного з членів сім'ї

**з'ясувати** хто є найбільш уразливим членом родини і які саме його потреби не задовольняються

**спонукати** сім'ю до дій та змін звичайного стилю життя з метою мінімізації чи подолання СЖО

Застосовується у роботі лише з дорослими членами сім'ї.

Рекомендації та висновки використовуються при плануванні роботи з сім'єю та доповнює показник «доходи» розділу 4 акту оцінки потреб дитини та її сім'ї.

# Запропонований діагностичний інструментарій дозволяє:

- ❖ якісно зібрати інформацію про фінансову сторону життя сім'ї та проаналізувати у співпраці отримувачем послуг
- ❖ визначити фактори ризику, сильні сторони та ресурси, які допоможуть сім'ї подолати чи мінімізувати СЖО
- ❖ сформувати навички управління сімейним бюджетом, щоб:
  - ✓ контролювати всі витрати
  - ✓ завжди мати кошти на непередбачені витрати
  - ✓ позбавитися від боргів і кредитів
  - ✓ економити сімейний бюджет, без значної шкоди звичного способу життя
  - ✓ мріяти та досягати омріяного

# Більше про діагностичний інструментарій у посібнику:

Соціальна робота з вразливими сім'ями та дітьми: посібник у 2-х частинах

Частина I:

<http://p4ec.org.ua/upload/education/library/1513689511.pdf>

(Додатки)

Частина II:

<http://p4ec.org.ua/upload/education/library/1513689573.pdf>



# Більше про використання діагностичного інструментарію у процесі оцінки потреб дитини та її сім'ї

Оцінка потреб дитини та її сім'ї: від теорії  
до практики (навчальний посібник у 2-х  
частинах)

Частина I:

<http://p4ec.org.ua/upload/education/library/1443102984.pdf>

Частина II:

<http://p4ec.org.ua/upload/education/library/1443103157.pdf>



# Серія вебінарів продовжується

- Вебінар 11 «Формування усвідомленої готовності до змін: самооцінка якості життя, карта бажань, лінія життя» 20 травня 2020 року

Вебінар попередньо запланований на час з 11.30 до 13.00.



# Що буде далі? – Залежить від вас!

Реєстрація – [www.bit.ly/SpilnoWebinar](http://www.bit.ly/SpilnoWebinar)

Питання та пропозиції – [spilno@p4ec.org.ua](mailto:spilno@p4ec.org.ua)





Спільно | соціальні послуги  
для сімей у громаді

# Дякуємо за увагу!



Впроваджується:



Партнери  
у громадах

