



# Соціальні послуги та права дитини в ОТГ

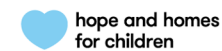
Серія вебінарів



Впроваджується:



Партнери у громадах



# Серія вебінарів: можливості участі

## Ми пропонуємо:

- Ділитися знаннями
- Ділитися досвідом
- Обговорювати можливі варіанти рішень
- Надавати приклади документів
- Платформу для обговорення

## Вас запрошуємо:

- Надсилати Ваші запитання
- Пропонувати теми та питання для обговорення
- Пропонувати Ваш хороший досвід для презентації

[spilno@p4ec.org.ua](mailto:spilno@p4ec.org.ua)

# Записи попередніх вебінарів

Вебінар 1. Інтегровані соціальні послуги: концепція та юридичні аспекти

Вебінар 2. Повноваження ОТГ із питань забезпечення прав дитини та захисту дитини

Вебінар 3. Механізми та технології організації роботи з питань соціального захисту населення в ОТГ

Вебінар 4. Центр надання соціальних послуг та діяльність фахівця із соціальної роботи у громаді

Попередні вебінари серії дивіться за посиланням  
<https://bit.ly/SpilnoWebinarsList>

# Записи попередніх вебінарів (продовження)

Вебінар 5. Соціальна робота у США: ліцензування соціальних працівників

Вебінар 6. Безпека та захист дитини, родини та спеціалістів у період карантину

Вебінар 7. Попередження та реагування на випадки домашнього насильства у період карантину (*частина 1*)

Вебінар 8. Попередження та реагування на випадки домашнього насильства: покращення міжвідомчої взаємодії (*частина 2*)

Попередні вебінари серії дивіться за посиланням  
<https://bit.ly/SpilnoWebinarsList>



# Соціальна мережа клієнта та його сім'ї: карта соціальних контактів, генограма та екокарта

Вебінар 9.

06 травня 2020 року



Впроваджується:



# Лариса Стрига

- Старша експертка з соціальної роботи  
Партнерства “Кожній дитині”

# Наталія Коляда

- Методист та практичний психолог  
Центру соціально-психологічної реабілітації дітей «Злагода»,  
м. Біла Церква Київської області

# План зустрічі

- Соціальна діагностика в роботі з вразливими сім'ями з дітьми
- Інструментарій вивчення родинного та соціального оточення - рятівних кіл в подоланні СЖО:

*мережева карта: процес ефективної взаємодії з дорослим та дитиною*

*генограма та екокарта: характер стосунків між членами сім'ї, пошук шляхів розв'язання проблем*

- Поради фахівцям як ефективно мобілізувати мережу підтримки сім'ї та дитини в процесі надання соціальних послуг

# Соціальна діагностика:

процес наукового виявлення та вивчення причинно-наслідкових зв'язків і взаємостосунків у суспільстві, що характеризують його соціально-економічний, культурно-правовий, морально-психологічний, медико-біологічний та санітарно-екологічний стани.



В більш вузькому розумінні – це вивчення причин появи соціальних проблем, які створюють складні життєві ситуації для індивіда, сім'ї, окремих груп.



# На індивідуальному рівні

Соціальна діагностика є безпосередня соціальна робота з конкретною людиною чи групою осіб, які потребують соціальної підтримки.

Головна мета соціальної діагностики є визначення соціальної проблеми клієнта і застосування правильних засобів для її вирішення.





## Соціальна діагностика

стану отримувача

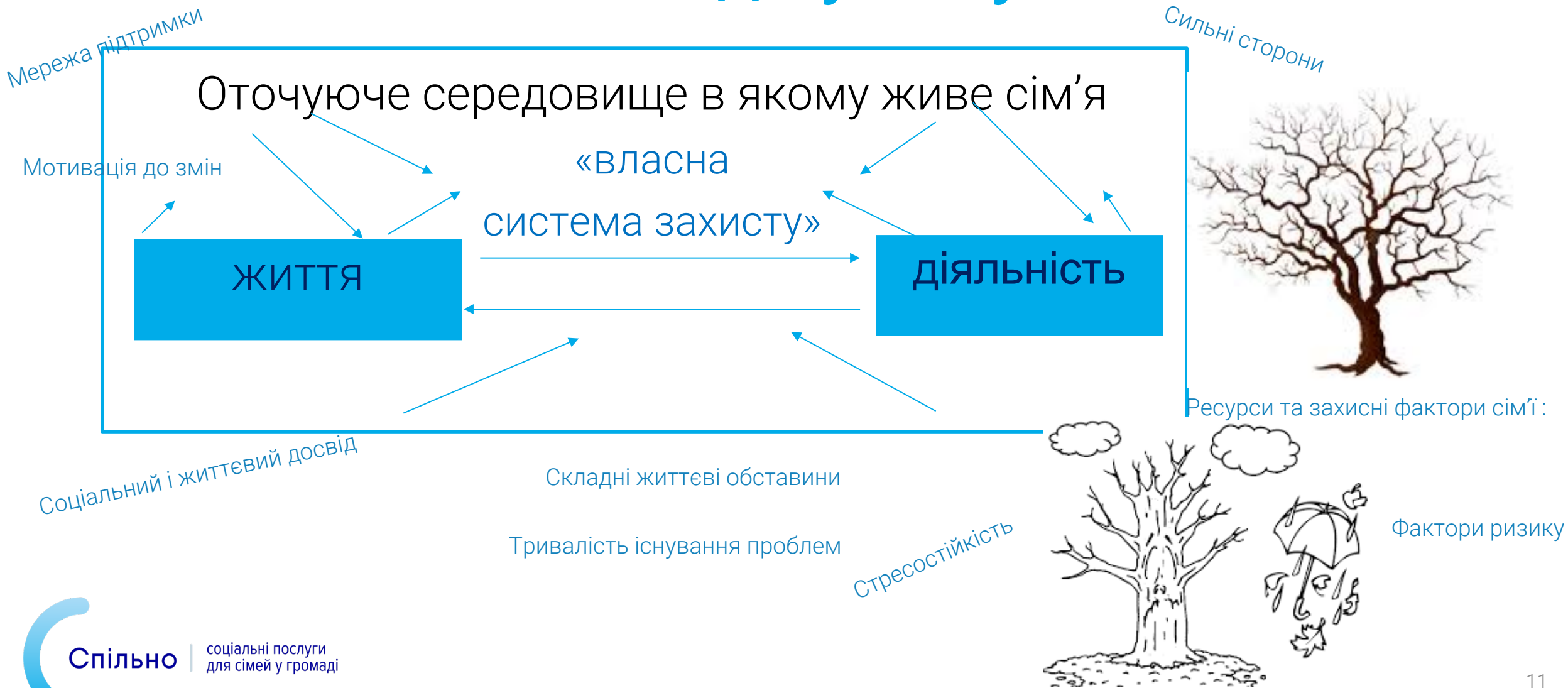
ПОСЛУГ (сім'ї, дитини, особи) є неодмінною складовою процесу роботи з випадком та здійснення соціального супроводу.

## На практиці цей процес включає:

- ❖ оцінку потреб дитини/сім'ї/особи
- ❖ збір та аналіз інформації про клієнта у співпраці з ним та іншими спеціалістами
- ❖ вивчення соціальної історії сім'ї, життєвої ситуації та впливу обставин, в яких опинилася сім'я на кожного члена сім'ї
- ❖ визначення факторів ризику сильних сторін та ресурсів
- ❖ пошук ефективних шляхів подолання чи мінімізації СЖО...



# Вивчення родинного і соціального оточення – ключ до успіху



# Що діагностуємо?

1. **Складні життєві обставини:** обставини, виявлені з результатами оцінки потреб, внаслідок яких сім'ї (особи) не можуть самотійно піклуватися про особисте/сімейне життя та брати участь у суспільному житті.
2. **Фактори ризику:** сукупність чинників, наявність яких може вплинути чи призвести до негативних наслідків.
3. **Ресурси та захисні фактори сім'ї (сильні сторони):** це все те, що допомагає сім'ї долати труднощі: сімейні цінності, родинні традиції взаємодопомоги, достатній рівень батьківської компетентності, матеріальні статки, наявність друзів, родичів, самоорганізованість, достатній освітній рівень, наявність роботи тощо.

# Правила вибору діагностичних методів

- ✓ **найбільш простий** з усіх можливих і **найменш трудомісткий** із тих, що дозволяють одержати необхідний результат
- ✓ **доступний** не лише для соціального працівника, але і для клієнта з **мінімумом використання фізичних і психологічних умов**, необхідних для його проведення
- ✓ **чітка та зрозуміла** технологія застосування (інструкція), яка налаштовує клієнта на співробітництво та на довірливе ставлення до соціального працівника
- ✓ **умови** проведення **не відволікають** клієнта від співучасті в процесі діагностики



# Найбільш вживані методи соціальної діагностики що використовуються у процесі оцінки стану дитини та її сім'ї

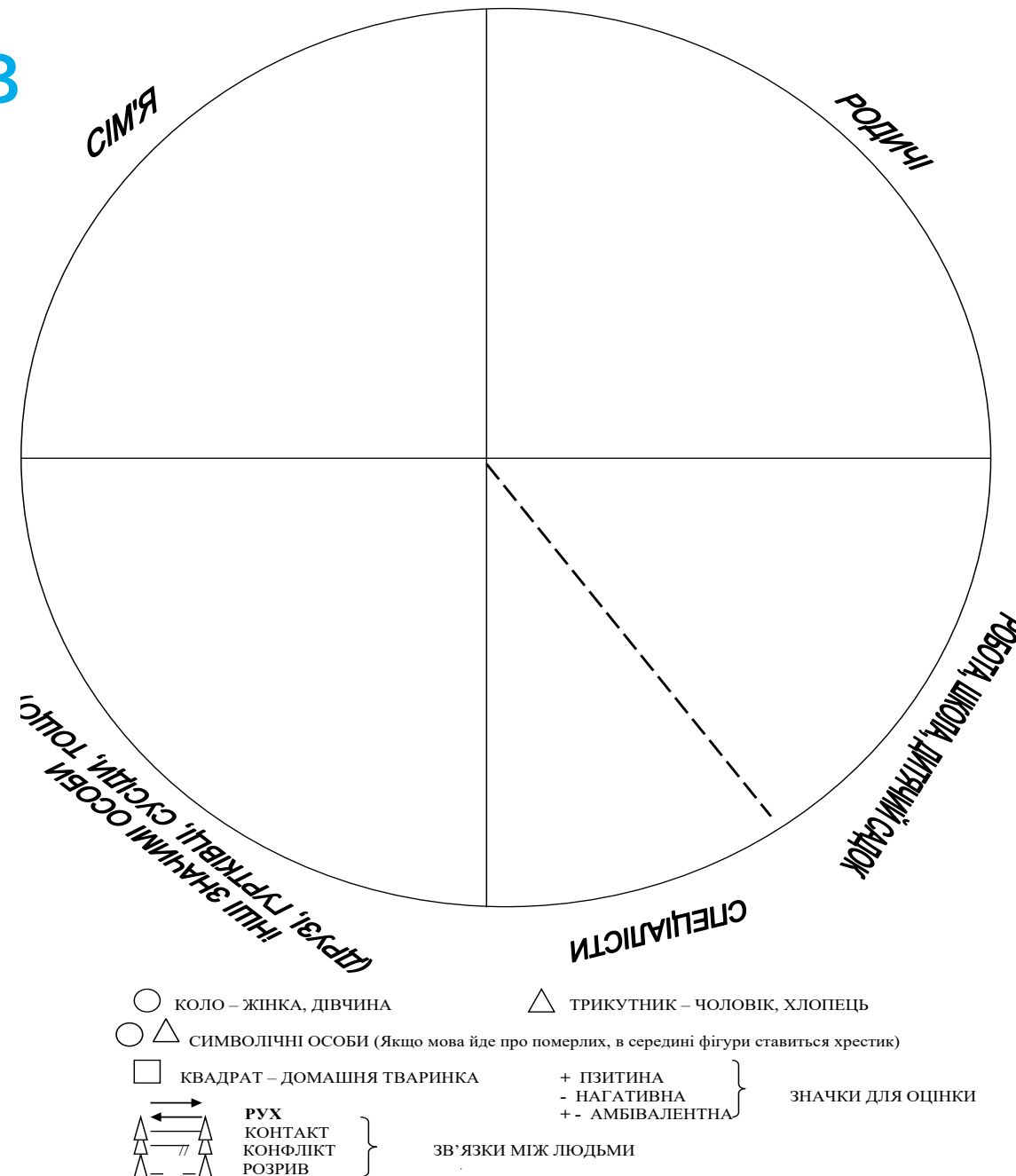


- ❖ бесіда
- ❖ інтерв'ю (опитування) клієнта, його родичів, сусідів, колег (за згодою клієнта), вчителя, вихователя, сімейного лікаря, інших дотичних спеціалістів
- ❖ спостереження за особливостями поведінки членів сім'ї, стосунками з оточенням тощо;
- ❖ аналіз документів (попередні записи спеціалістів, характеристики, історія хвороби, протоколи, висновки, акти оцінок, постанова суду тощо);
- ❖ карта соціальної мережі
- ❖ генограма та екокарта

# Карта соціальних зв'язків

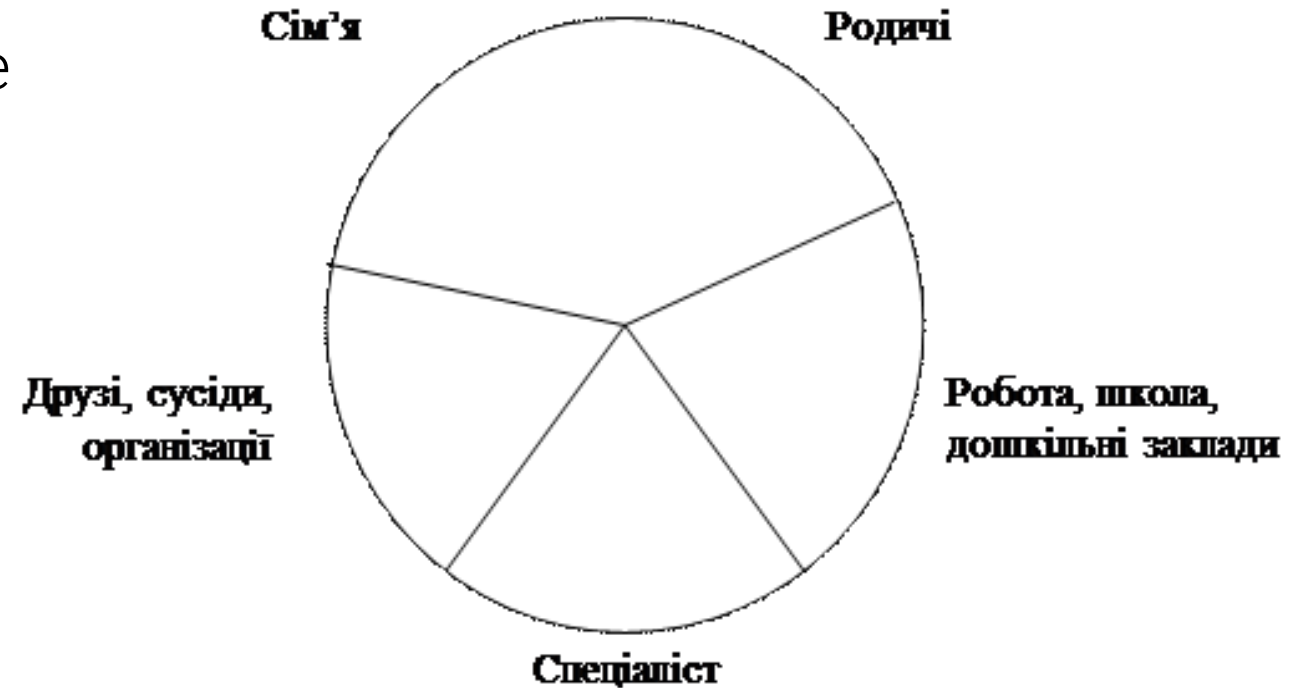
розроблена у 1989 році американськими фахівцями із соціальної роботи Єлизавет М. Трейсі, Джеймс К. Уїттейкер

- бере до уваги як структуру так і функціонування мережі соціального оточення клієнта
- зосереджує в собі інформацію про загальну кількість та склад соціального оточення, рівень підтримки та природу відносин між членами системи, як їх розуміє людина, що цю карту складає
- включає клієнта в процес аналізу та пошуку ресурсів



# Карта відображає 7 сфер соціальної та родинної мережі

1. Сім'я та люди, з якими ви мешкаєте
2. Родичі
3. Друзі
4. Люди, з якими ви спілкуєтесь на роботі, у школі, в дитячому садку
5. Люди, з якими ви спілкуєтесь у клубах, організаціях, релігійних громадах
6. Сусіди



7. Спеціалісти установ, організацій або інших інституції, послугами яких ви користуєтесь (офіційні послуги).





# Етапи заповнення карти соціальних зв'язків

- Необхідно визначити усіх значущих людей, навіть якщо зараз вони перебувають у конфлікті з тим, стосовно кого складається карта.
- У центрі кола на карті розташовується умовне зображення клієнта, інші «значимі» люди мають бути розташовані в певному секторі з дотриманням дистанції від центру кола, яку вибирає сама особа. Ті, хто найбільш близький, розташовуються ближче до центру, інші – далі.
- Далі потрібно з'єднати тих, хто знайомий один з одним, лініями. При цьому особу, що заповнює карту, з'єднувати лініями ні з ким не потрібно. Зображення всіх зв'язків може виявитися не просто, тому варто позначати найважливіші.
- Конфлікти ми позначаємо переривчастою, пунктирною лінією (-----/--/--). Якщо конфлікт загострюється настільки, що контакт переривається, то ми називаємо це розривом (він позначається так: ----/ /-----) .

# Роботу з мережею соціальних зв'язків часто можна описати, як роботу з каналами зв'язку між людьми

Інколи «викопують канали», тобто створюють нові контакти, або прочищають канали ставлень, що «засмітилися» через конфлікти.

- Необхідно позначити мінусом (-) тих людей, стосунки з якими є НЕГАТИВНІ. Плюсом (+) тих, хто подобається; не позначати жодними чином ( ) тих, до кого ставлення нейтральне, тобто немає ні симпатії, ні антипатії, але ці люди все ж таки є значущими.
- На карті також можна показати, чи значуща людина наближається до того, чия карта визначається, чи віддаляється. Для цього використовуються стрілки, і ними зазначаємо рух до центру ( → ) або від центру ( ← ).

Детальніше у посібнику “Соціальна робота з вразливими сім'ями та дітьми” за посиланням: <http://p4ec.org.ua/upload/education/library/1513689511.pdf> (ст. 239-241)

Форма карти соціальних зв'язків та більше про діагностичний інструмент за посиланням: <https://bit.ly/ToolsDiagnostic>

# Генограма (родовід)

Генограма як метод вивчення родини та внутрішньородинних зв'язків була вперше використана американським психологом Мюррей Боуен у 1978 році

- форма запису сімейного родоводу, в якій доступно фіксується інформація про всіх членів родини протягом двох і більше поколінь
- відображує розвиток сімейної системи у часі надаючи можливість індивіду вийти із системи, роздивитись її зовні та краще розуміти складну сімейну динаміку у її розвитку та характері впливу на теперішній стан
- виявляється дуже корисним інструментом як для роботи з окремими членами так і для організації взаємодії з усією сім'єю

# Генограма – «сімейне дерево»

Це карта трьох, чотирьох або більшої кількості поколінь сім'ї, у якій зафіксовані:

- генеалогічні відносини, події, заняття (сімейні справи),
- втрати (інформація про сумісні стосунки),
- міграція та розселення сім'ї,
- ідентифікація та розподіл ролей та моделі спілкування (зв'язків).

Генограма має бути не скупченою (тісною, перенасиченою), а чітко окресленою, щоб її візуальне дослідження було зручним

# Робота з генограмою

Генограма – схема, що складається в процесі бесіди з членом сім'ї.

Вона дозволяє відобразити осіб, які впливають на життя сім'ї та її функції та обговорити сімейну історію, основні сімейні події та існування й якість стосунків між поколіннями.

Процес заповнення генограми надає можливість «екологічно» визначити причини конфліктів, спектр існуючих проблем у сім'ї та ймовірні шляхи їх розв'язання.

Детальніше у посібнику “Соціальна робота з вразливими сім'ями та дітьми” за посиланням: <http://p4ec.org.ua/upload/education/library/1513689511.pdf>

(ст. 242-244)

# Екокарта (екологічна карта)

розроблена у 1975 році Анною Хартман, професором Школи соціальної роботи Мічиганського університету, в якості інструменту оцінки та визначення соціальної допомоги працівниками соціального захисту дитини при дослідженні потреб сімей.

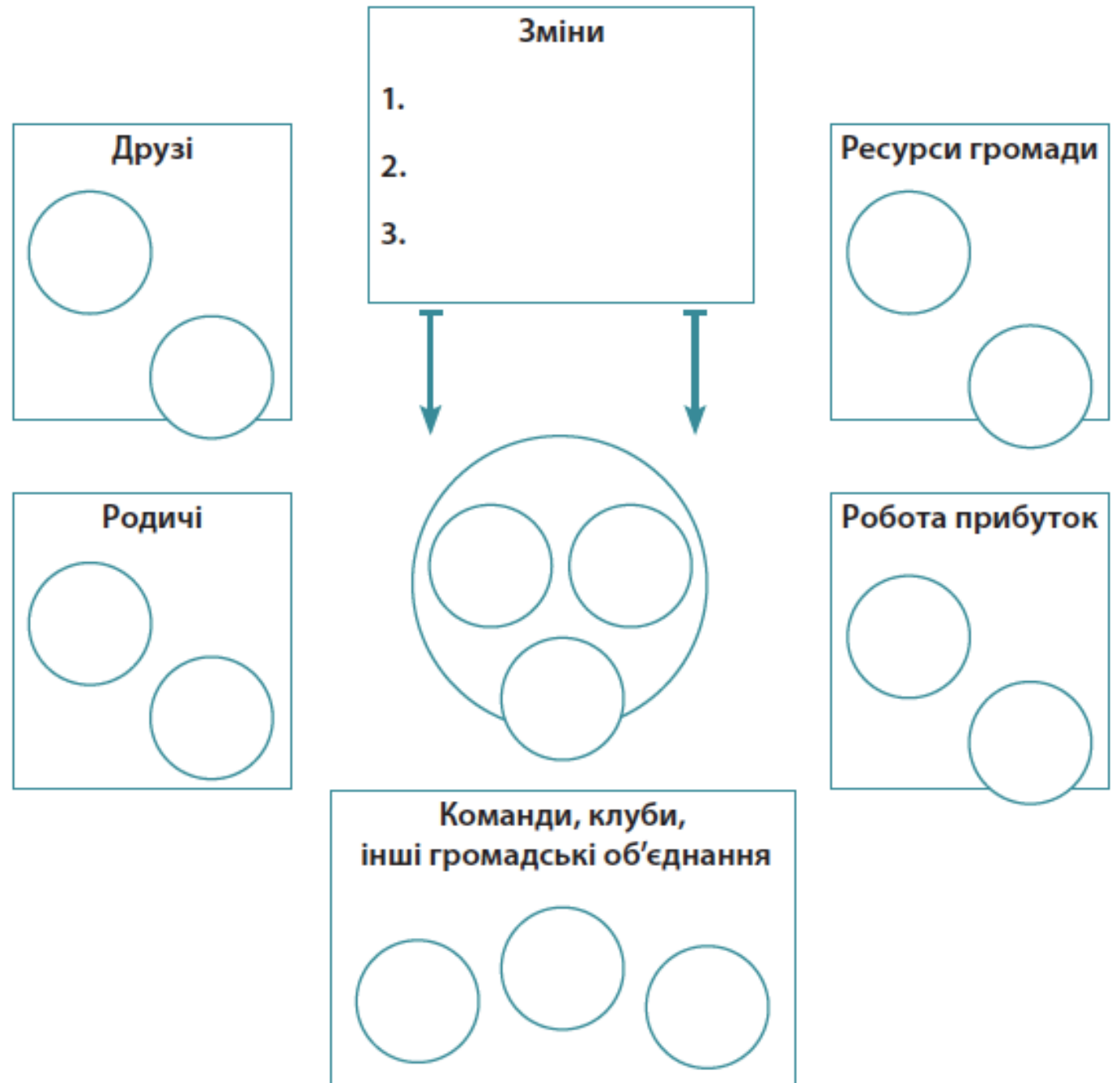
- Екокарта є одним із способів моделювання ситуації
- Інструмент зображає сім'ю або особу у життєвому просторі, його апробовано у цілому ряді випадків при роботі з широким колом клієнтів.

# Екокарта

Екокарта – просте схематичне зображення людини чи сім'ї за допомогою олівця та паперу, яке було розроблено як знаряддя (інструмент) оцінки, планування та втручання при наданні соціальної допомоги.

Екокарта динамічно відображає екологічну систему, у межах якої знаходиться людина або сім'я у життєвому просторі.

До карти включено головні системи, що є частиною життя сім'ї та природу сімейних відносин з іншими системами.





# Екокарта дозволяє:

- накреслити зв'язки для всієї сім'ї загалом, якщо мається намір зобразити систему її зв'язків з певними системами оточення
- накреслити інші зв'язки між конкретною людиною в сім'ї і зовнішньою системою, якщо ця особа є єдиною, хто з нею має зв'язок або якщо різні члени сім'ї пов'язані з цією системою по-різному
- показати за допомогою карти, як відрізняються контакти різних членів сім'ї з оточуючим світом
- представити велику кількість інформації та відносини між системами

Детальніше у посібнику "Соціальна робота з вразливими сім'ями та дітьми"  
за посиланням: <http://p4ec.org.ua/upload/education/library/1513689511.pdf>

(ст. 245-246)

# Використання екокарти

- Візуальне вивчення карти має вагомий вплив на те, як клієнт і соціальний працівник сприймають і розуміють ситуацію.
- Можна використовувати не лише для опитування клієнта або сім'ї і оцінки життєвої ситуації.
- Вона є корисним інструментом при плануванні подальшої роботи, оскільки концентрує увагу на стосунках клієнта з його життєвим простором, то подальша соціальна робота має спрямовуватися на розв'язання проблемних питань, що реєструються в процесі побудови карти.
- І, нарешті, її використовувати для оцінювання результату роботи та виміру змін, шляхом порівняння життєвої ситуації клієнта на початку взаємодії із службами і на завершення надання соціальної допомоги.

# Запитання для направлення та конкретизації проблеми:

**уточнюючі** – чи правильно зрозумів спеціаліст відповідь клієнта

**прояснюючі** – розкривають значення незрозумілого або незнайомого висловлення

**досліджуючі** – на чому базуються думки і висновки клієнта

**направляючі** – орієнтують розповідь клієнта на розмову про себе, а не про інших

**конкретизуючі** – спрямовують емоції клієнта, якщо він висловлює незрозумілі, загальні фрази

**зміщуючі** розмову з «там і тоді» на «тут і тепер»

**вивіряючі** деталі значимих (найважливіших) подій

**визначаючі** – робиться уточнення деталей поведінки і взаємовідносин

# Більше про діагностичний інструментарій у посібнику:

Соціальна робота з вразливими сім'ями та дітьми: посібник у 2-х частинах

Частина I:

<http://p4ec.org.ua/upload/education/library/1513689511.pdf>

(Додатки)

Частина II:

<http://p4ec.org.ua/upload/education/library/1513689573.pdf>



# Більше про використання діагностичного інструментарію у процесі оцінки потреб дитини та її сім'ї

Оцінка потреб дитини та її сім'ї: від теорії  
до практики (навчальний посібник у 2-х  
частинах)

Частина I:

<http://p4ec.org.ua/upload/education/library/1443102984.pdf>

Частина II:

<http://p4ec.org.ua/upload/education/library/1443103157.pdf>



# Серія вебінарів продовжується

- Вебінар 10 «Фінансова стабільність: моя зайнятість та розподіл часу, джерела доходів» 13 травня 2020 року
- Вебінар 11 «Формування усвідомленої готовності до змін: самооцінка якості життя, карта бажань, лінія життя» 20 травня 2020 року

Вебінари попередньо заплановані на час з 11.30 до 13.00 у зазначені дні.

## Що буде далі? – Залежить від вас!

Продовження вебінарів – травень-червень 2020 року

Реєстрація – [www.bit.ly/SpilnoWebinar](http://www.bit.ly/SpilnoWebinar)

Питання та пропозиції – [spilno@p4ec.org.ua](mailto:spilno@p4ec.org.ua)



Спільно | соціальні послуги  
для сімей у громаді

# Дякуємо за увагу!



Впроваджується:



Партнери  
у громадах

