



Соціальні послуги та права дитини в ОТГ

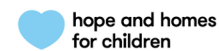
Серія вебінарів



Впроваджується:



Партнери у громадах



Серія вебінарів: можливості участі

Ми пропонуємо:

- Ділитися знаннями
- Ділитися досвідом
- Обговорювати можливі варіанти рішень
- Надавати приклади документів
- Платформу для обговорення

Вас запрошуємо:

- Надсилати Ваші запитання
- Пропонувати теми та питання для обговорення
- Пропонувати Ваш хороший досвід для презентації

spilno@p4ec.org.ua

Записи попередніх вебінарів

Вебінар 1. Інтегровані соціальні послуги: концепція та юридичні аспекти

Вебінар 2. Повноваження ОТГ із питань забезпечення прав дитини та захисту дитини

Вебінар 3. Механізми та технології організації роботи з питань соціального захисту населення в ОТГ

Вебінар 4. Центр надання соціальних послуг та діяльність фахівця із соціальної роботи у громаді

Вебінар 5. Соціальна робота у США: ліцензування соціальних працівників

Вебінар 6. Безпека та захист дитини, родини та спеціалістів у період карантину

Записи попередніх вебінарів (продовження)

Вебінар 7. Попередження та реагування на випадки домашнього насильства у період карантину (*частина 1*)

Вебінар 8. Попередження та реагування на випадки домашнього насильства: покращення міжвідомчої взаємодії (*частина 2*)

Вебінар 9. Соціальна мережа клієнта та його сім'ї: карта соціальних контактів, генограма та екокарта

Вебінар 10. Фінансова стабільність: зайнятість, розподіл часу, джерела доходів та витрат, планування бюджету

Вебінар 11. Формування у клієнта усвідомленої готовності до змін, практика застосування «Самооцінки якості життя», «Карти бажань» та «Лінії життя»

Вебінар 12. Соціальні послуги для дітей з інвалідністю та їхніх сімей у громаді

Для успішного розвитку соціальних послуг в ОТГ

- Розвиток системи соціального захисту та соціальних послуг є частиною **Стратегії розвитку громади**
- Розроблено **цільові програми**
- Проведено **визначення потреб громади** у соціальних послугах
- Створено та функціонує **Управління/відділ соціального захисту**
- Діє **Служба у справах дітей** (як окрема юридична особа) та працює Комісія із захисту дітей
- Створено та діє **Центр надання соціальних послуг**
- Спеціалісти та фахівці кваліфіковані та постійно проходять додаткові навчання



Спільно | соціальні послуги
для сімей у громаді

Запровадження послуги раннього втручання в ОТГ

Вебінар 13.

10 червня 2020 року



Впроваджується:



УКРАЇНЬСЬКА МЕРЕЖА
ЗА ПРАВА ДИТИНИ



ДЕПАРТАМЕНТ
КОЖНІЙ ДИТИНІ
www.pdec.org.ua

План вебінару

- Сучасна послуга раннього втручання: можливості підтримки сім'ї та розвитку дитини.
- Місце послуги раннього втручання в системі допомоги сім'ям, які виховують дітей раннього та дошкільного віку з порушеннями розвитку та інвалідністю.
- Навчання фахівців – запорука успішного впровадження послуги раннього втручання.
- Практичні аспекти запровадження послуги раннього втручання в Преображенській сільській ОТГ Запорізької області.

Ганна Кукуруза

завідувачка відділення психології розвитку Інституту охорони здоров'я дітей та підлітків Національної Академії медичних наук України, експерт з розвитку послуг раннього втручання

Ірина Дроздова

заступник Голови Преображенської сільської ОТГ
Запорізької області

Світлана Дяченко

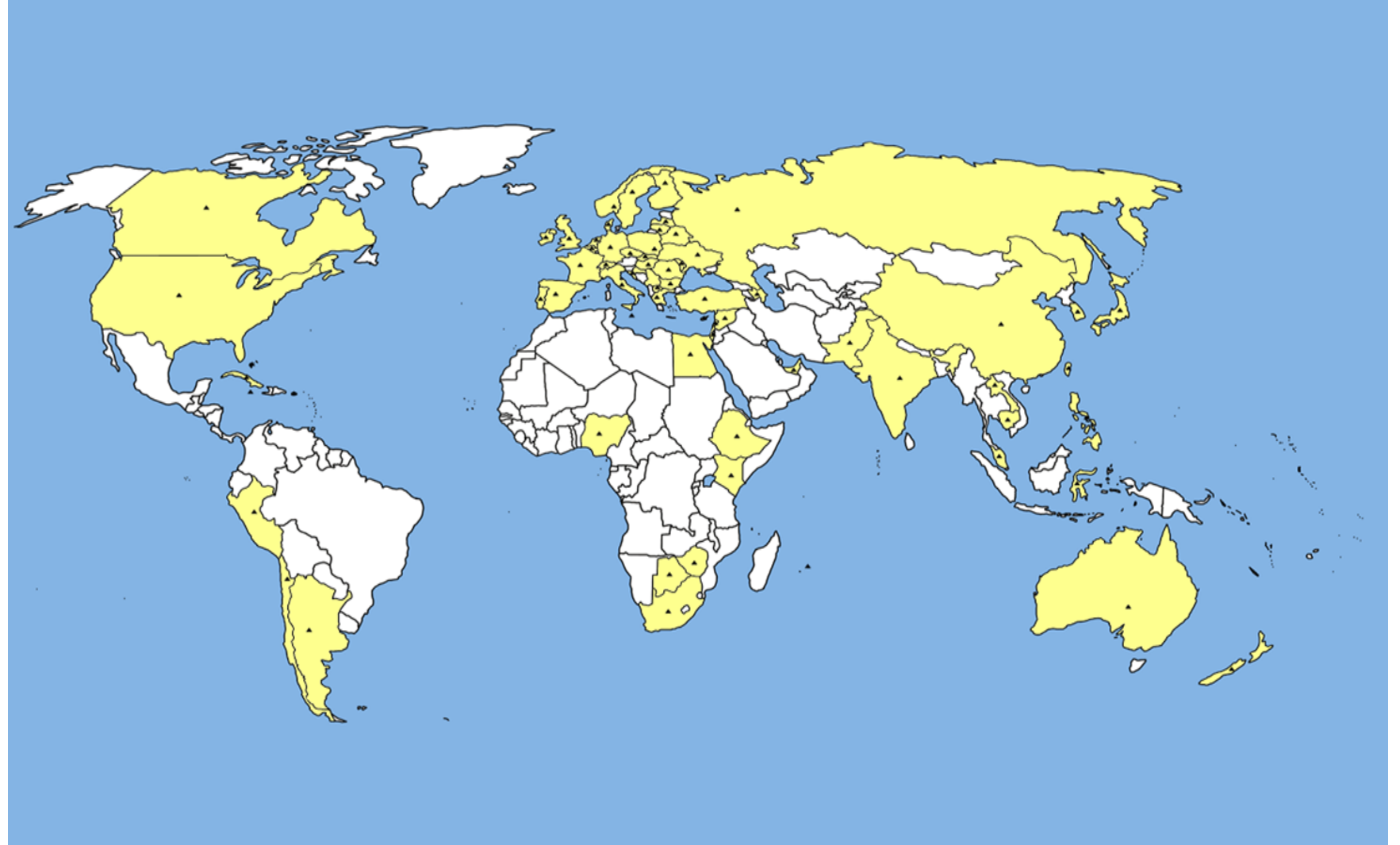
керівник Центру раннього втручання Преображенської ОТГ

Що таке послуга раннього втручання: сучасне бачення

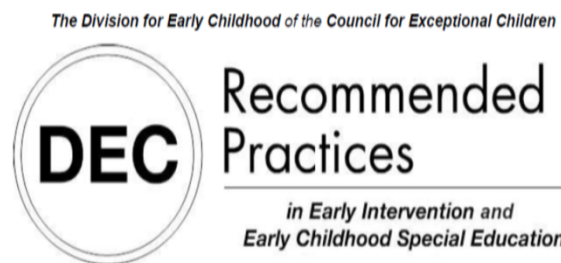
Ганна Кукуруза

- завідувачка відділення психології розвитку Інституту охорони здоров'я дітей та підлітків Національної академії медичних наук України, експерт з розвитку послуг раннього втручання

Поширення послуги раннього втручання у світі

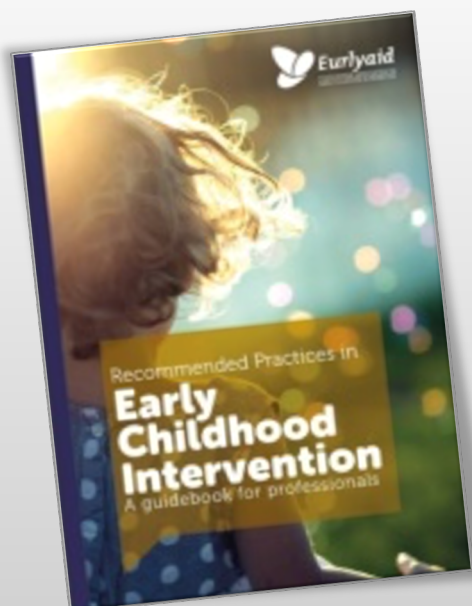


Організації та посібники



Rethinking early childhood intervention services: Implications for policy and practice

Tim Moore

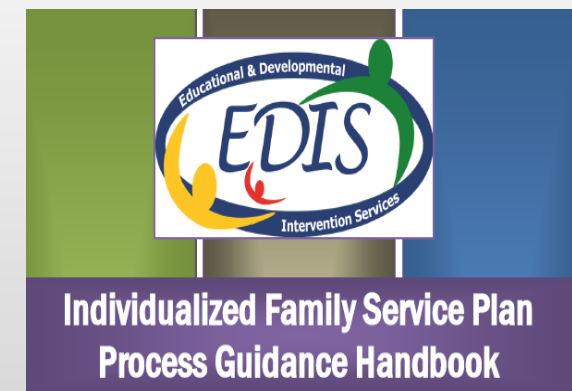


2014

KEY PRINCIPLES OF EARLY INTERVENTION AND EFFECTIVE PRACTICES: A CROSSWALK WITH STATEMENTS FROM DISCIPLINE SPECIFIC LITERATURE

NATIONAL GUIDELINES

BEST PRACTICE IN EARLY CHILDHOOD INTERVENTION



Благодійний фонд «Інститут раннього втручання», м. Харків, 1999 р.



<https://ei.kharkov.ua>

Розвиток послуги раннього втручання в Україні



2009



2017

Станом на 2017 рік – 30 команд РВ

Команда тренерів із раннього втручання: 26 фахівців з м. Ужгорода, м. Львова, м. Одеси та м. Харкова



INTERNATIONAL
RENAISSANCE
FOUNDATION



Спільно

соціальні послуги
для сімей у громаді

Послуга раннього втручання

Для кого: для сімей, які виховують дітей віком від народження до 3 повних років:

- з порушеннями розвитку
- з інвалідністю
- з ризиком порушень розвитку

Хто: команда: психолог, логопед, лікар, фізичний терапевт, соціальний працівник

Як: 1 раз на тиждень тривалий час

Зміна парадигми



Раннє втручання змістилося:

"від бачення **дитини з особливими потребами** як головного отримувача послуг до бачення **сім'ї з дитиною** як головних отримувачів послуг та підтримки".

(Raver & Childress, 2015, ст. 32)

Що залишиться, коли за фахівцями «закриються двері»?

Саме сім'я залишиться жити з результатами

Сім'ї треба повернути контроль за своїм **ЖИТТЯМ**

(McWilliam, Winton & Crais, 1996)





Партиципаторне дослідження



Прислушаваясь к голосам родителей

Анализ опыта получения услуг для детей с особыми потребностями в возрасте от 0 до 4 лет, а также инновационной услуги Раннего вмешательства



Ситуація та потреби сімей (n=238)



Повсякденні турботи – джерело значного стресу

- необхідність постійного догляду за дитиною
- поведінкові проблеми дитини
- складності з годуванням дитини (вибірковість в їжі, складність прийняття їжі, тривалість)
- відсутність у батьків особистого часу, часу для інших членів сім'ї

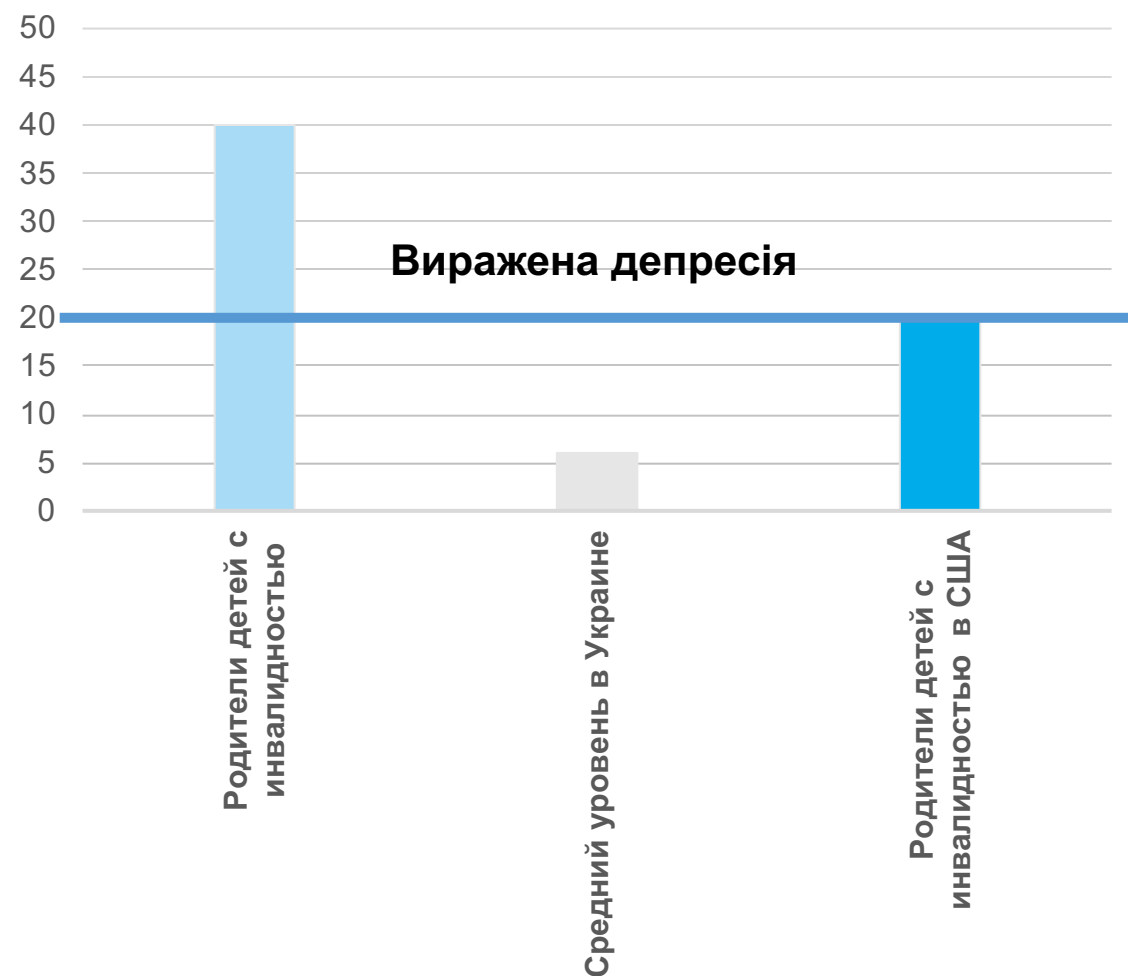
Емоційні труднощі

Шкала депресії Бека (Beck Depression Inventory)

40% мають стан депресії

в 6 разів вище, ніж в середньому в Україні

в більш ніж в 2 рази вище, ніж в країнах Західної Європи та США



Послуга раннього втручання дозволяє:

- підтримувати сім'ю для самостійної мобілізації ресурсів, спираючись на пріоритети сім'ї
- допомагати та підтримувати сім'ю у вирішенні проблем та викликів, які виникають в їх повсякденному житті
- переконатися, що втручання зручно вписується в життя сім'ї і не створює штучних моментів і додаткових стресів

(адаптовано з McWilliam, Winton, & Crais, 2003)

З досвіду запровадження послуги раннього втручання в Преображенській ОТГ

Ірина Дроздова

заступник Голови Преображенської сільської ОТГ
Запорізької області

Світлана Дяченко

керівник Центру раннього втручання Преображенської ОТГ

Преображенська ОТГ Запорізької області: «спроможна громада для щасливих людей»

утворена у 2015 році на правому березі р. Конка
об'єднує 15 населених пунктів площею 367,14 км²
5786 мешканців, з них 886 дітей

с. Преображенка - центр громади, знаходиться за 56 км від м. Запоріжжя

Послугу раннього втручання запроваджено з грудня 2017 року

На території громади проживає 31 дитина з інвалідністю:

До впровадження послуги раннього втручання більшість з них:

- навчалися в інтернатних закладах або перебували на індивідуальній формі навчання, відірвані від дитячого соціуму та однолітків.



За результатами отримання послуги раннього втручання ці діти набули певного рівня соціалізовані, а батьки зорієнтовані у подальшому розвитку їхньої дитини, яка все ж має особливі потребами.

Кроки запровадження послуги раннього втручання в ОТГ

1. Моніторинг потреб сімей цільової групи в послугі
2. Формування команди та навчання спеціалістів
3. Прийняття розпорядчих документів та затвердження Положення
4. Створення сторінки в соціальних мережах, виготовлення та розповсюдження інформаційних буклетів
5. *Послуга безкоштовна для отримувачів, фінансування заробітної плати та енергоносіїв здійснюється за кошти місцевого бюджету*

Прийняття розпорядчого документу:

- рішення про запровадження послуги раннього втручання
- визначення структурного підрозділу , організації , установи, на базі якої забезпечуватиметься надання послуги
- розподіл повноважень та завдання всіх суб'єктів, долучених до надання послуги раннього втручання
- затвердження персонального складу фахівців, які безпосередньо входять до команди раннього втручання
- визначення особи, відповідальної за координацію процесу надання послуги раннього втручання.

Враховуючи специфічність послуги та недостатнє її законодавче врегулювання запровадження послуги раннього втручання в громаді можливе:

- а) при структурному підрозділі соціального захисту населення або з питань сім'ї та дітей
- б) при центрі соціальних служб для сім'ї, дітей та молоді або центрі надання соціальних послуг
- в) при первинній ланці закладів охорони здоров'я (центр первинної медико санітарної допомоги)
- г) при інклюзивно-ресурсному центрі або інших закладах системи освіти

Центр раннього втручання в Преображенській ОТГ – структурний підрозділ КЗ “НВК “Основа” Преображенської сільської ради.

Центр раннього втручання в ОТГ

Мета: надання послуги раннього втручання дітям віком від народження до 4 років, які належать до групи ризику щодо отримання інвалідності, та підтримки батьків чи законних представників таких дітей

Завдання:

- ✓ раннє виявлення у дітей порушень розвитку;
- ✓ превенція та зниження впливу цих порушень на їх життєдіяльність;
- ✓ підвищення здатності дітей до виховання у середовищі, природному до них та їх віку;
- ✓ надання комплексної допомоги батькам у створенні оптимальних умов для збереження здоров'я дітей, їхнього розвитку та виховання в умовах родини.

Штатний розпис Центру раннього втручання Преображенської ОТГ

0,5 ст. логопеда,
0,5 ст. психолога,
0,25 медичної сестри з ЛФК,
залучаються до роботи Центру
фахівець із соціальної роботи,
сімейний лікар



У грошовому еквіваленті оцінку економії визначити складно, однак:

діти не потрапляють у заклади інституційного догляду, де утримання однієї дитини в рік орієнтовно 100 000 грн.
(понад 302 грн. в день).

на 10 дітей, які отримують послуги Центру раннього втручання економія місцевого бюджету теоретично складає 780 000 грн., зокрема, щороку:

1 000 000 грн. могли бути витрачені на утримання цих дітей в інтернатних закладах,

220 000 грн. витрати на функціонування центру раннього втручання в громаді.

Витрати на впровадження послуги раннього втручання у Преображенській ОТГ

Всього витрачено 1 388 000 грн., з них:

- 1 140 000 грн. – кошти, надані Представництвом Дитячого фонду ООН (ЮНІСЕФ) в Україні,
- 248 000 грн. – кошти з бюджету громади.

На утримання центру в бюджеті Преображенської ОТГ закладається 220 000 грн. на рік, що дозволяє послугою раннього втручання охопити 28 сімей.

Послуга раннього втручання поєднує медичну, психологічну, педагогічну та соціальну складові і надається мультидисциплінарною командою фахівців



Команда фахівців складається з психолога, логопеда, фізичного терапевта й лікаря (педіатра або невролога)

В Преображенській ОТГ команда складається з: вчителя-логопеда, психолога, медичної сестри з ЛФК (постійно залучені до роботи), сімейного лікаря та фахівця з соціальної роботи (залучаються в окремих випадках у разі потреби).

Всі працівники центру раннього втручання в Преображенській ОТГ працюють за сумісництвом.



На рівні громади за основним місцем роботи кожного спеціаліста створені всі умови задля системної роботи ЦЕНТРУ РАННЬОГО ВТРУЧАННЯ

- Кожен член команди володіє певним об'ємом знань суміжних областей, що формує загальну мову в команді та розширює можливості кожного спеціаліста у вирішенні своїх професійних задач.
- Фахівці працюють з одним пакетом документів, разом вивчають потреби сім'ї, заповнюють профіль розвитку дитини, визначають в роботі одну мету, для досягнення якої вони будуть працювати разом з батьками.



В роботі з сім'ями виникають певні труднощі:

- ✓ батьки «не вірно» формують запит
- ✓ батьки чекають, що «діти переростуть та проблема зникне»
- ✓ заважає стереотип “Що скажуть люди”
- ✓ низька правова обізнаність батьків, які виховують дітей з інвалідністю
- ✓ закритість сімей до домашніх візитів
- ✓

За отриманням послуги можна звертатися від перших днів життя дитини, якщо малюк має:

- медичні діагнози, які призводять до порушень розвитку чи інвалідності;
- генетичні захворювання, які призводять до порушень розвитку;
- встановлені порушення розвитку невизначеної етіології в одній або більше сферах розвитку, які встановлені під час огляду медичних фахівців;
- біологічний ризик (передчасно народжений малюк, або народжений в умовах тяжких пологів), соціальний ризик (всиновлені діти, діти, які виховуються в неналежних умовах тощо).

Клієнти послуги раннього втручання є сім'ї з дітьми до 4-х років з діагнозами, що передбачають:

- наявність порушень розвитку, незалежно від ступеня їх тяжкості;
- порушення або затримку розвитку, що зафіксовані за допомогою оціночних шкал і методик;
- ризики виникнення проблем або порушень в розвитку (біологічні та соціальні).

Алгоритм надання послуги раннього втручання, запроваджений в Преображенській ОТГ, засвідчив:

- дитина, яка отримує послугу, набуває навичок, що допомагають організувати її навчання в інклюзивній групі
- при своєчасному втручанні можна досягти результатів, що дозволять дитині відвідувати загальноосвітню дошкільну групу

Результати впровадження послуги раннього втручання у Преображенській ОТГ:

- 15 дітям, родини яких вчасно отримали необхідну реабілітацію в центрі раннього втручання, відвідувати дошкільні навчальні заклади;
- 8 дітей продовжують отримувати послугу, що в майбутньому дозволить їм також відвідувати дошкільний навчальний заклад;
- 5 дітей мають вік від 7 місяців до 2 років.

Приклади документування послуги:

Положення про Центр раннього втручання при КЗ “Навчально-виховний комплекс “Основа” Преображенської сільської ради, затверджене рішенням 26 сесії Преображенської сільської ради сьомого скликання № 2 від 21.12.2017 (завантажити за посиланням <https://bit.ly/2UBLemq>);

Карта дитини, яка містить заяву законних представників на отримання послуг, їх згоду на обробку персональних даних, висновки фахівців, результати обстеження, індивідуальний план раннього втручання, іншу документацію, пов'язану з обліком і описом роботи з дитиною і сім'єю;

Журнал реєстрації первинних звернень до центру раннього втручання, зарахування та відрахування дітей;

Журнал планування та обліку занять, консультацій і домашніх візитів;

Річний план роботи Центру та Річний звіт роботи Центру;

Графіки роботи фахівців й Центру та посадові інструкції фахівців.

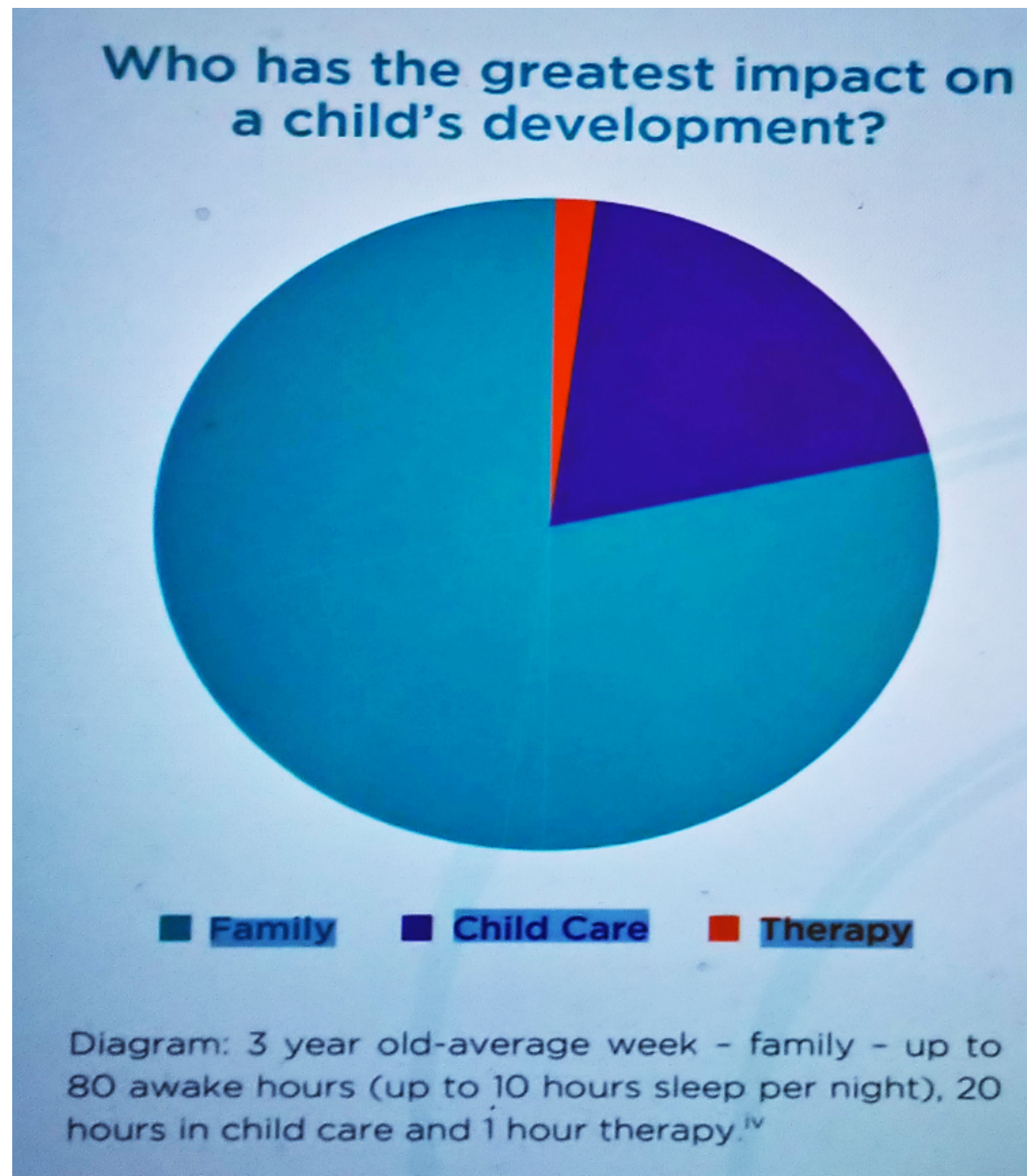
Розвиток дітей

- Діти мають потенціал вчитися протягом усього часу поки вони не сплять
- Діти вчаться під час щоденних рутинних активностей
- Діти краще вчаться через взаємодію з батьками, найбільший вплив на навчання та розвиток мають близькі та постійні дорослі, а не фахівці

На основі Richter, L. (2004). Важливість взаємодії вихователя та дитини для виживання та здорового розвитку дітей раннього віку: огляд. Женева, Швейцарія. Всесвітня організація охорони здоров'я, відділ охорони здоров'я та розвитку дітей та підлітків.

Дослідження, що
лежать в основі
сучасної послуги
раннього втручання

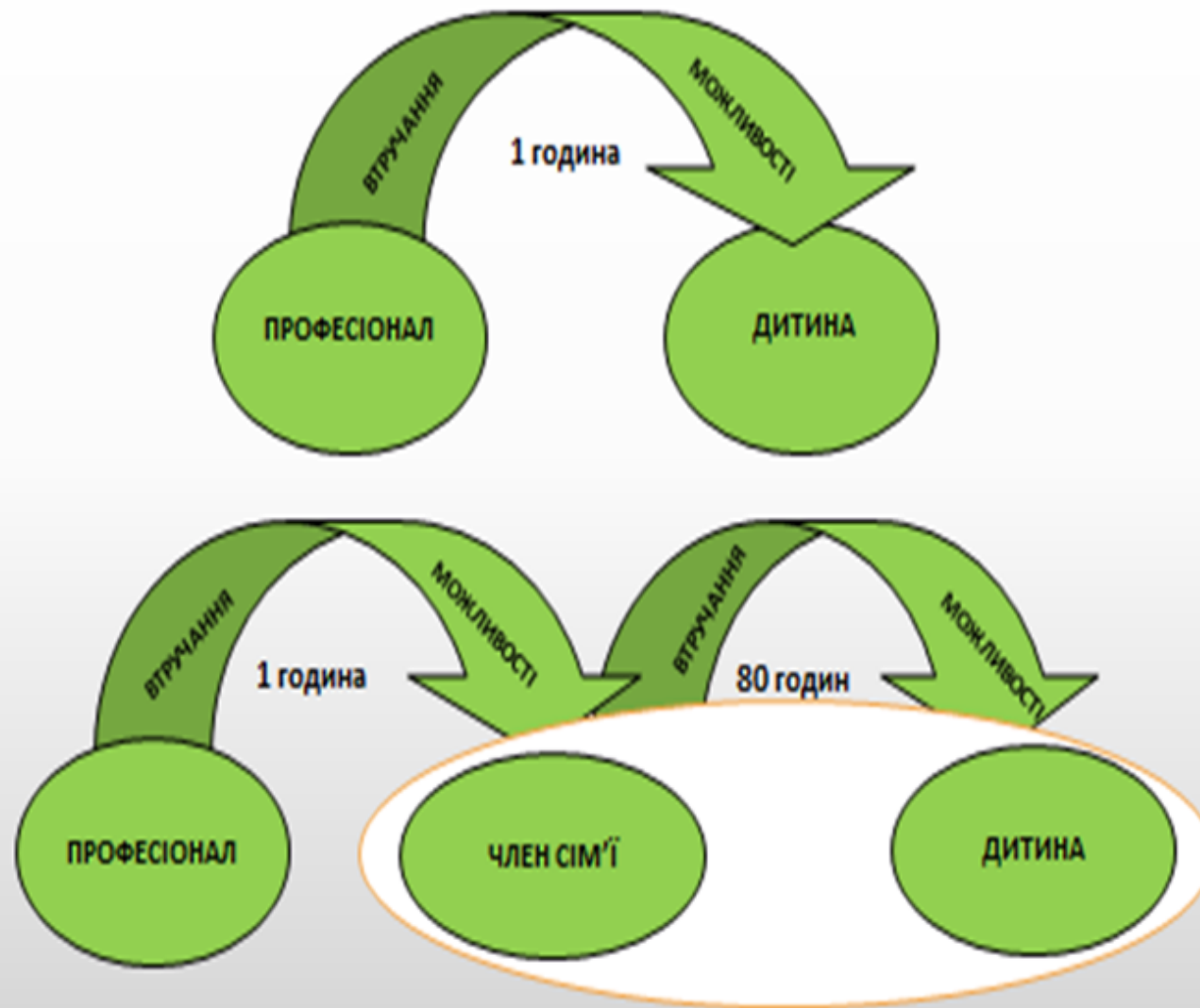
(ECIA,2018)



Дослідження, що лежать в основі сучасної послуги раннього втручання (200 000 vs 7500)

- Маленькі діти беруть участь в 40-50 щоденних активностях. Кожна активність дає 8-10 навчальних можливостей. А це мінімум 200 000 навчальних можливостей в рік
- Сеанси терапії тривалістю 30 хв. 1 раз в тиждень створюють 7500 навчальних можливостей в рік
- Dunst, C. J. (2007). Early intervention with infants and toddlers with developmental disabilities. In S.L. Odom, R. H. Horner, M. Shell, & J. Blacher (Eds.), Handbook of developmental disabilities (pp. 161-180). New York: Guilford Press.
- McWilliam, R. A. (2000). It's only natural ... to have early intervention in the environments where it's needed. In S. Sandall

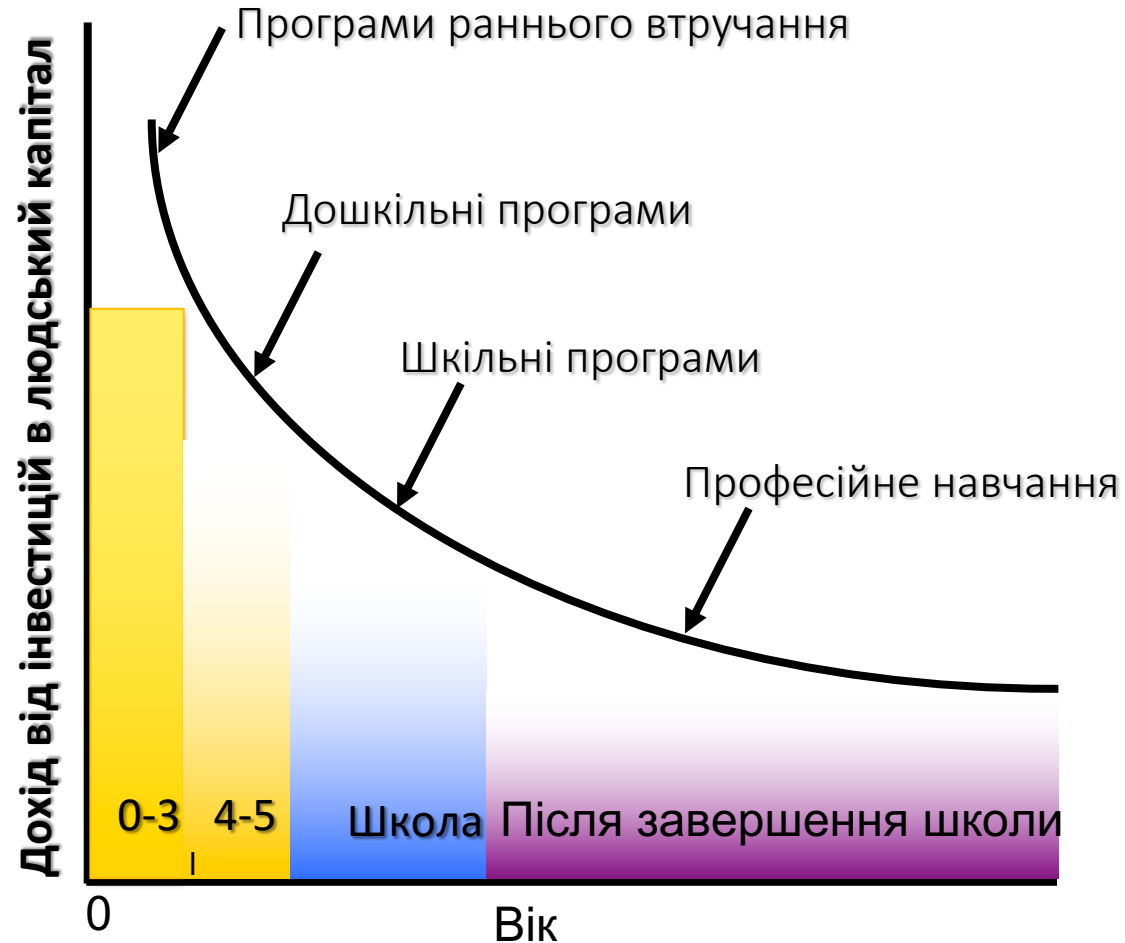
Дослідження, які покладено в основу сучасної послуги раннього втручання:



Послуга раннього втручання передбачає дотримання певних підходів:

- Всі втручання проходять між візитами
- Завдання: вбудувати розвивальні стратегії в реальне щоденне життя родини
- Сприяти залученню та участі дітей
- Передати батькам знання, які їм необхідні в даний момент
- Батьки - компетентні дорослі

Дохід від інвестицій в людський капітал в залежності від віку



Економія коштів:
\$1 зекономить \$17

Збільшення продуктивності дорослих та податкові надходження:
\$30,000 до \$100,000 (на одну дитину)
\$48.3 мільярдів
(на національному рівні)
* Barrett, S.W. (2000). *Economics of early childhood intervention.*

Створення та навчання команди для надання послуги раннього втручання

- Склад команди: психолог, логопед, фізичний терапевт, лікар, соціальний працівник.
- Надання послуги раннього втручання потрібно бути основним робочим навантаженням (не за сумісництвом)
- Навчання поєднується з практичною роботою (команда повинна мати місце та фінансування)

Навчання команди раннього втручання

- Постійний склад учасників на всі тренінги
- Можливість практикувати послугу раннього втручання в період між тренінгами
- Виконувати домашнє завдання, яке буде даватися після кожного тренінгу, починаючи з першого.
- Після кожного тренінгу пройти контроль знань

Раннє втручання в системі послуг



Виявлення
Медичні послуги
Соціальні послуги
Освітні послуги



**Послуга раннього
втручання**
Паліативна допомога
Реабілітаційні послуги
(медична, соціальна)
Педагогічна корекція



Інклюзивна освіта
Інші послуги та програми

Нормативно-правове забезпечення послуги раннього втручання:

Указ Президента України від 25 серпня 2015 року № 501/2015 “Про затвердження Національної стратегії у сфері прав людини”. Розділ “Забезпечення прав дитини”.

«План заходів з реалізації Національної стратегії у сфері прав людини на період до 2020 року», затверджено розпорядження Кабінету Міністрів України від 23 листопада 2015 р. № 1393-р

підпункт 1 пункту 2 Плану заходів з виконання у 2015 році Загальнодержавної програми «Національний план дій щодо реалізації Конвенції ООН про права дитини», затверджено Розпорядженням Кабінету Міністрів України від 16 серпня 2015 № 881-р

підпункт 1 пункту 2 Плану заходів з виконання у 2015 році Загальнодержавної програми «Національний план дій щодо реалізації Конвенції ООН про права дитини», проекту Розпорядженням Кабінету Міністрів України на 2016 рік

Нормативно-правове забезпечення послуги раннього втручання (продовження):

Розпорядження КМУ від 23 серпня 2016 р. № 590-р заходи з виконання у 2016 році Загальнодержавної програми „Національний план дій щодо реалізації Конвенції ООН про права дитини” на період до 2016 року

Розпорядження КМУ від 14.12.2016 №948-р „Деякі питання реалізації пілотного проекту „Створення системи надання послуг раннього втручання” для забезпечення розвитку дитини, збереження її здоров'я та життя”

Розпорядження КМУ від 16 січня 2019 р. № 12-р «Про визначення національного координатора»

Розпорядження КМУ від 22 травня 2019 р. № 350-р «Деякі питання створення системи надання послуги раннього втручання для забезпечення розвитку дитини, збереження її здоров'я та життя»

Завершальні вебінари:

- 17 червня 2020 року з 11.30 до 13.00 год.

Вебінар 14 «Розвиток батьківської компетентності (на основі міжнародної програми «Сильні батьки – Сильні діти»)»

- 30 червня 2020 року з 11.30 до 13.00 год.

Підсумковий вебінар



Дякуємо за увагу!



Впроваджується:



Партнери
у громадах

